

Memoria 2020

CAMBIANDO VIDAS Y
TRANSFORMANDO
COMUNIDADES



HACEMOS UN ÉNFASIS EN LAS MUJERES Y LAS NIÑAS, QUIENES HISTÓRICAMENTE HAN SIDO LAS MÁS EXCLUÍDAS



CONTENIDO

- 3 Presentación
- 4 Quiénes somos
- 6 Respuesta al COVID-19
- 8 Impacto del 2020
- 10 Proyectos de desarrollo
- 23 Quiénes nos apoyaron

PRESENTACIÓN

La presente Memoria de Labores consigna las actividades realizadas por la OEF, durante el 2020, para mejorar la condición y oportunidades de 3,805 familias -principalmente, mujeres, niñas, niños y jóvenes- de las 47 comunidades acompañadas -20 municipios y 6 departamentos del país-, mediante la implementación del "Círculo Virtuoso de Acompañamiento" y las estrategias de las tres áreas de trabajo Institucional: 1- Apoyo a la Educación, 2- Apoyo a la Empleabilidad y 3- Salud Preventiva, las cuales obtuvieron los logros siguientes:

En el Área de Apoyo a la Educación, garantizamos que más de 2,000 niñas, niños y jóvenes, accedieran desde educación inicial hasta universitaria, mediante 44 Círculos de Familia, 2 Centros del Desarrollo de Estimulación Infantil (CEDI's), 18 Salas de Nivelación Escolar, Becas y seguimiento a que todos los niños, niñas y jóvenes de las comunidades donde tenemos presencia estuvieran inscritos/as en la Escuela, en el grado que les corresponde según su edad; lo cual fue facilitado por la sensibilización de las familias, para que sean conscientes de la importancia de la educación y apoyen a sus hijas e hijos a alcanzar sus metas.

Con relación al Área de Apoyo a la Empleabilidad, capacitamos para el trabajo a 2,221 jóvenes -principalmente, mujeres- de 13 departamentos del país, y en Chalatenango, fuimos más allá -creando las condiciones que facilitan la inserción y retención laboral de las y los jóvenes-, formándoles en Habilidades para la Vida y el Trabajo, gestionando oportunidades para realizar pasantías en empresas aliadas, acompañando la puesta en marcha de sus emprendimientos. Además, de sensibilizarles sobre la prevención de la violencia, y fortalecer su liderazgo y participación, en favor del medio ambiente y de sus comunidades.

En el Área de Salud Preventiva, educamos sobre temáticas vinculadas con la salud a más de 1,300 familias participantes en los Círculos, CEDI's y Salas, empoderándolas para que tomaran decisiones acertadas y oportunas y previnieran las enfermedades, así como los embarazos precoces y no deseados, la prematurez, las discapacidades, las infecciones de transmisión sexual, y el cáncer en la mujer. Además, de garantizar que el 100% de las mujeres embarazadas, niñas y niños recibieran los controles prenatales e infantiles, y de acompañar a personas con casos especiales, para que mejoraran su condición de salud y nutrición.

Adicionalmente, la pandemia del COVID-19 agravó la situación de desempleo y limitado acceso a los alimentos de las familias acompañadas, a lo cual respondimos entregando 368 canastas de alimentos e insumos de desinfección, así como estimulando y apoyando a 114 familias en condiciones críticas, para que comenzaran a producir alimentos -hortalizas, pollos y huevos-, lo cual mejoró su nutrición -principalmente, de las niñas y niños-, tanto como la economía familiar -mediante la venta del excedente de su producción-; dinamizando la economía de las comunidades, y estimulado a las comunidades para que se autoabastezcan de la mayoría de alimentos que consumen.

Estos y otros logros, fueron posibles gracias al trabajo arduo y comprometido de las/os 48 empleadas/os de la Asociación -38 mujeres y 10 hombres-, de los cuales el 52% es personal de base, a los más de 277 líderes y lideresas comunitarios/as voluntarios/as, los actores claves de los 20 municipios donde tenemos presencia y los 16 cooperantes, que confiaron en esta Asociación y aportaron recursos financieros para los proyectos ejecutados en el 2020.

QUIÉNES SOMOS

Somos una **ONG de desarrollo**, sin fines de lucro, con más de **35 años de funcionamiento**, que trabaja en **6 departamentos del país**, para mejorar la condición de las mujeres, niñez y juventud salvadoreña.

VISIÓN

Somos una Asociación sostenible - técnica y financieramente-, con un posicionamiento estratégico en el mercado, facilitando procesos innovadores para el desarrollo integral, equitativo y sustentable de las comunidades, con énfasis en la mujer y la niñez de El Salvador.

MISIÓN

Somos una Asociación sin fines de lucro, que promueve el desarrollo integral, potenciando la participación de las familias en el ámbito social, económico y político; para que sean capaces de autogestionar el desarrollo local y del país, con énfasis en la mujer y la niñez.



**GENERAMOS EMPLEO EN LAS
COMUNIDADES ACOMPAÑADAS,
52% DEL PERSONAL ES DE BASE**

VALORES INSTITUCIONALES



- AMOR a Dios y “... amándonos unos a otros...” 1ra. de Pedro 1:22.
- LEALTAD, en el cumplimiento de nuestros Valores Institucionales y personales... “Con el misericordioso te mostrarás misericordioso, y recto para con el hombre íntegro”. Salmo 18:25
- TRANSPARENCIA, en el servicio para nuestra clientela interna, externa y socios estratégicos. “Decimos la verdad...” Proverbios 12:22
- AUSTERIDAD, en el manejo de los recursos y en beneficio de la rentabilidad y sostenibilidad.
- GRATITUD “... Bendecimos a Dios en todo tiempo...” Salmo 34:1-3
- COMPROMISO, con la Visión y Misión de la OEF, trabajando duro con calidad y calidez... “Cumplimos nuestras promesas...” Romanos 4:21.
- INTEGRIDAD “Capacidad de todo ser humano de ser probado en su vida y salir airoso...” Job 31: 1- 40.
- EQUIDAD para contribuir a la justicia social y la reducción de brechas entre mujeres y hombres.

RESPUESTA AL COVID-19

La pandemia del COVID-19 -que llegó a El Salvador, en marzo de 2020-, tuvo efectos devastadores en la mayoría de las familias acompañadas por la OEF, quienes en un 100% ya vivían en situación de pobreza, antes de la pandemia, y luego de ésta, por lo menos una de las personas adultas de cada familia, perdió el empleo, microempresa o fuente de ingresos; disminuyendo aún más el acceso a los alimentos, de dichas familias.

Ante esta situación, la OEF gestionó el apoyo de diferentes donantes -entre ellos, el Club Rotario de Del Mar Solana Beach-, así como de hermanos lejanos y donantes anónimos, quienes prontamente respondieron, solidarizándose con la población salvadoreña, lo que nos permitió apoyarles con:



368

CANASTAS DE ALIMENTOS
entregadas a familias en condiciones críticas -que tienen un/a integrante con alguna discapacidad, desnutrición o enfermedad crónica, o que uno o ambos padres perdieron su empleo como consecuencia de la pandemia-.



1,800

PLANTINES DE HORTALIZAS
entregados a familias participantes de los Círculos de Familia, CEDI's y Salas de Nivelación Escolar, promoviendo el autoabastecimiento de alimentos de las familias, y sensibilizándolas sobre el cuidado del medio ambiente.



114

GRANJAS DE POLLOS
iniciadas por las familias, gracias a la entrega de más de 5,000 pollitos recién nacidos y 230 quintales de concentrado; de esa manera las familias mejoraron su acceso a los alimentos así como su economía, mediante la venta de pollos en sus comunidades.

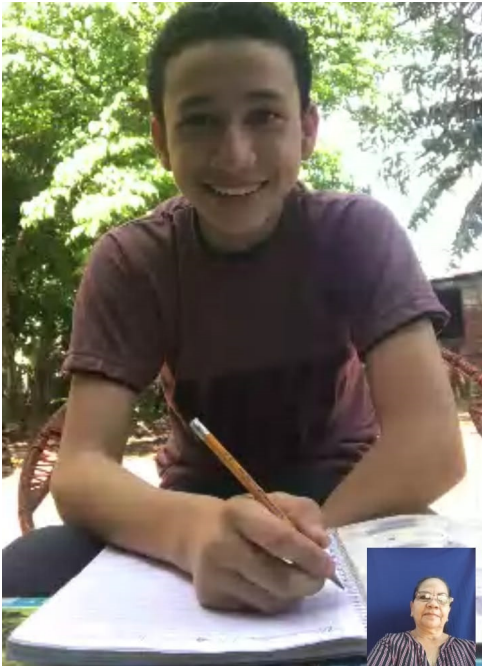
Adicionalmente, desde el comienzo de la pandemia, sensibilizamos a las familias participantes en los diferentes proyectos acerca de los síntomas y medidas para prevenir el contagio y propagación del COVID-19, en las cuales hasta la fecha no se ha tenido que lamentar ninguna muerte.

Vale mencionar, que durante todo el año 2020, la OEF continuó brindando atención y acompañamiento a las familias -aún durante los 3 meses de confinamiento obligatorio-, gracias a que el 52% del personal es de base, y las Facilitadoras comunitarias viven en la misma comunidad donde trabajan, lo cual fue clave para alcanzar los logros presentados en esta Memoria de Labores.



18
SALAS DE NIVELACIÓN ESCOLAR
cuentan con mascarillas y alcohol gel para aplicar el protocolo de bioseguridad para prevenir el COVID-19, gracias a una donación de la Embajada Checa en Costa Rica.

458
NIÑAS, NIÑOS Y JÓVENES PARTICIPANTES EN LAS SALAS DE NIVELACIÓN
recibieron apoyo escolar mediante medios virtuales, gracias a la anuencia de MISEREOR de Alemania, para adquirir teléfonos inteligentes para las Facilitadoras de las Salas, con fondos del proyecto.



IMPACTO DEL 2020

Gracias a los **16 cooperantes** que nos apoyaron en el 2020, los **actores claves de los 20 municipios** -de 6 departamentos del país- donde tenemos presencia y a los/as **277 líderes y lideresas comunitarios/as voluntarios/as** que aportaron su tiempo a los diferentes proyectos...



3,805 FAMILIAS
DE 47 COMUNIDADES

están sensibilizadas, empoderadas, han mejorado sus condiciones de vida y alcanzado los logros siguientes:

• AREA DE APOYO A LA EDUCACION:



Círculos de Familia

775

NIÑAS Y NIÑOS DE 0 A 3 AÑOS 11 MESES DE EDAD fueron estimuladas/os adecuadamente por sus madres y padres, con la asesoría, acompañamiento y seguimiento de Educadoras de Familia comunitarias.



CEDI's

60

NIÑAS Y NIÑOS DE 4 A 6 AÑOS 11 MESES DE EDAD accedieron a educación pre-escolar y parvularia, y 15 de ellos, fueron insertados en el Primer Grado en la Escuela, al cumplir la edad requerida.



Salas de Nivelación Escolar

458

NIÑAS, NIÑOS Y JÓVENES DE 7 A 15 AÑOS DE EDAD -en riesgo de reprobar el grado escolar-, accedieron a apoyo educativo, aprobaron el grado y permanecen en la Escuela.



Becas

9

JÓVENES DE 16 A 25 AÑOS DE EDAD accedieron a Becas, lo que les permitió continuar sus estudios universitarios y mejorar sus oportunidades de trabajo en el futuro.



EMPODERAMOS A LAS FAMILIAS PARA QUE SEAN LAS PRINCIPALES PROTAGONISTAS DE SU PROPIO DESARROLLO

• AREA DE APOYO A LA EMPLEABILIDAD:



**Formación
Profesional**



**Hab. para la Vida y el
Trabajo, Pasantías y
Emprendimiento**

2,047

MUJERES Y JÓVENES VULNERABLES
fueron formadas/os en 45 especialidades técnicas, lo que mejoró sus oportunidades de empleo y autoempleo, y les mantuvo alejados de la violencia y la migración.

232

JÓVENES
accedieron a capacitación en habilidades para la vida y el trabajo, formación técnica, pasantías laborales, emprendimientos y fortalecimiento de su liderazgo.

• AREA DE SALUD PREVENTIVA:



**Salud
Comunitaria**

1,318

FAMILIAS

-que participan en los Círculos, CEDI's y Salas de Nivelación Escolar- educadas en salud e involucradas en el cuidado del medio ambiente -quienes plantaron más de 4,500 árboles, separaron los desechos, reciclaron diferentes materiales, etc.-.

PROYECTOS DE DESARROLLO



CÍRCULOS DE FAMILIA

DESARROLLO INTEGRAL DESDE EL VIENTRE MATERNO

Los primeros años de vida -incluyendo el período del embarazo- son cruciales para el futuro de las niñas y niños, conscientes de ello, en la OEF promovemos la estimulación temprana de la niñez, desde el embarazo hasta los 3 años 11 meses de edad, mediante el funcionamiento de **44 Círculos de Familia** -8 en Chalatenango, 6 en Cabañas, 1 en Sonsonate, 5 en San Vicente y 21 en Usulután-, los cuales son atendidos por **Educadoras de Familia comunitarias**, y financiados por CrediManá, la Familia Tesák y fondos propios de la OEF.

Logros claves:



**94 MUJERES
EMBARAZADAS Y SUS
PAREJAS**

sensibilizadas sobre importancia del apego seguro, la lactancia materna exclusiva, estimulación temprana... fortaleciendo el rol de los hombres en los cuidados del embarazo y del recién nacido.

**758 MADRES Y 176
PADRES DE
FAMILIA**

capacitadas/os y estimulando el desarrollo de sus hijas e hijos de 0 a 3 años 11 meses de edad, de manera cotidiana, y desarrollando relaciones familiares nutritivas.





775 NIÑAS Y NIÑOS DE 0 A 3 AÑOS DE EDAD

estimuladas/os, nutridas/os y presentando un desarrollo normal para su edad.

94 NIÑAS Y 97 NIÑOS -PRÓXIMOS A CUMPLIR LOS 4 AÑOS DE EDAD-

egresaron de los Círculos y fueron insertados en los CEDI's o Escuelas Parvularias de la zona de impacto, con las habilidades y competencias necesarias.



166 FAMILIAS

produciendo alimentos -pollos, huevos y hortalizas-, de las cuales 103 fueron apoyadas para iniciar una granja de pollos y las 63 restantes se motivaron a hacerlo por su cuenta, al ver los resultados obtenidos por las otras familias

133 LÍDERES Y LIDERESAS COMUNITARIOS/AS

sensibilizados/as, empoderados y apoyando los Círculos de Familia.



17 ACTORES CLAVES

-5 Gobiernos locales, 6 Instituciones públicas, 5 ONG's y 1 empresa privada- velando por el cumplimiento de los derechos de la primera infancia de sus municipios.



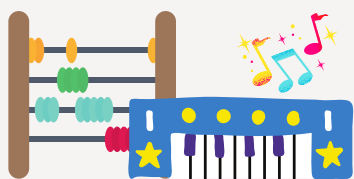
CENTROS DE ESTIMULACIÓN DEL DESARROLLO INFANTIL (CEDI's)



PREPARANDO A LAS NIÑAS Y NIÑOS PARA SU INSERCIÓN EN LA ESCUELA

La educación pre-escolar y parvularia es fundamental para que las niñas y niños logren adaptarse y tener un buen desempeño al insertarse en la Escuela. Esa es la razón por la que, todavía contamos con **2 CEDI's** -1 en Sonsonate y 1 en Cabañas-, en comunidades rurales que carecen de un Kinder público o privado, los cuales son atendidos por **Facilitadoras comunitarias** y financiados con fondos propios de la OEF. Mientras, que en las otras 45 comunidades acompañadas, brindamos seguimiento a que más de 800 niñas y niños de 4 a 6 años 11 meses de edad, estén inscritos y asistan a la Sección de Parvularia de sus Escuelas.

Logros claves:



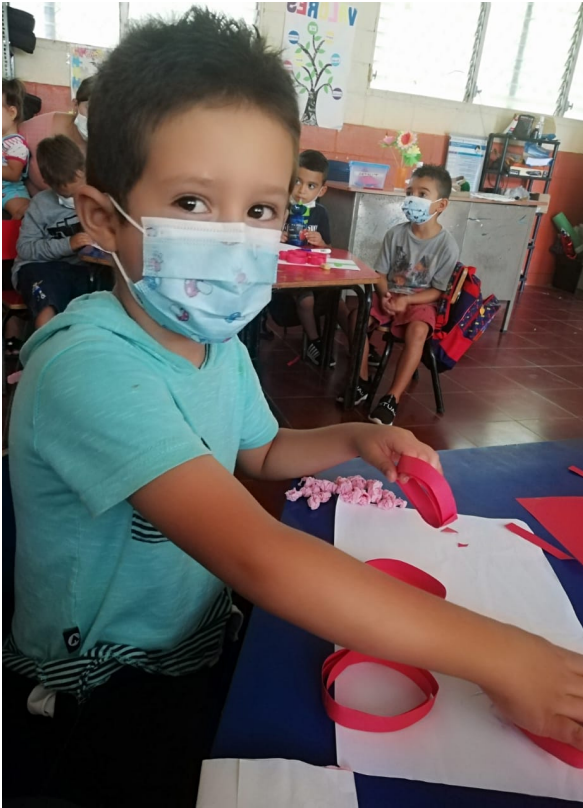
60 NIÑAS Y NIÑOS DE 4 A 6 AÑOS 11 MESES DE EDAD

estimuladas/os, sensibilizados y practicando valores, conscientes de sus derechos y deberes, así como de la importancia de cuidar el medio ambiente.

60 NIÑAS Y NIÑOS

nutridas/os, recibiendo controles médicos en coordinación con las Unidades Comunitarias de Salud Familiar y presentando la talla y peso correspondiente para su edad.





**15 NIÑAS Y NIÑOS
-PRÓXIMOS A
CUMPLIR LOS 7
AÑOS DE EDAD-**
egresaron de los
CEDI's y fueron
insertados en la
Escuela, para el 2021.



**17 NIÑAS Y NIÑOS
INSERTADOS EN LA
ESCUELA EN EL 2020**
aprobaron el Primer
Grado.

48 MADRES Y 12 PADRES
sensibilizadas/os a través de las Escuelas de Familia
organizadas en los CEDI's y participando de manera
protagónica en la educación de sus hijas e hijos.



**10 LÍDERES Y LIDERESAS
COMUNITARIOS/AS**
sensibilizados y destinando
parte de su tiempo para apoyar
las actividades realizadas en los
CEDI's.



4 ACTORES CLAVES
-2 Gobiernos locales, 1
Instituciones públicas y 1 ONG-
apoyando la educación de las
niñas y niños de sus municipios.



SALAS DE NIVELACIÓN ESCOLAR

NIÑAS, NIÑOS, JÓVENES Y SUS FAMILIAS PROTAGONISTAS DE SU EDUCACIÓN Y DESARROLLO

Creemos que la educación es clave para que las familias rurales logren salir de la pobreza, por eso le apostamos a que todas las niñas, niños y jóvenes de las comunidades acompañadas se gradúen como bachilleres y que un porcentaje -cada vez más alto-, acceda a estudios universitarios. Así como, que las madres y padres de familia tengan un rol protagónico en la educación de sus hijas e hijos, y les apoyen a alcanzar sus metas educativas. En el 2020, funcionaron **18 Salas de Nivelación Escolar** -6 en Chalatenango, 6 en Cabañas, 1 en Sonsonate y 3 en Usulután-, las cuales son atendidas por **Facilitadoras comunitarias** y financiadas por MISEREOR de Alemania y recursos propios de la OEF.

Logros claves:



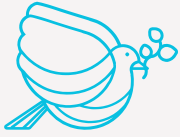
458 NIÑAS, NIÑOS Y JÓVENES

apoyadas/os con asesoría para resolver las Guías de Trabajo en Casa entregadas por los/as maestros/as de las Escuela -a raíz de la pandemia-, por parte de las Facilitadoras comunitarias; garantizando que el 100% permaneciera en la Escuela.

458 FAMILIAS

trabajaron y ejecutaron sus Planes de Vida, en los cuales están consignadas las metas y sueños de cada niña y niño participante. Mismos que son monitoreados por las Facilitadoras comunitarias.



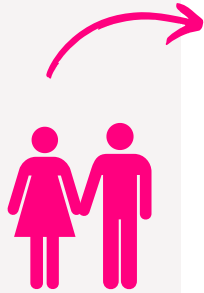


458 NIÑAS, NIÑOS Y JÓVENES

empoderados espiritualmente, practicando valores y la cultura de paz.

216 MADRES Y PADRES DE FAMILIA

sensibilizadas/os, empoderadas/os, participando activamente en la educación de sus hijas e hijos, y previniendo su involucramiento en acciones de violencia.



145 FAMILIAS

produciendo alimentos para su propio consumo, lo que contribuyó a mejorar el estado nutricional de las niñas y niños participantes en las Salas de Nivelación.

76 LÍDERES Y LIDERESAS COMUNITARIOS/AS

sensibilizados/as y aportando parte de su tiempo para apoyar las Salas de Nivelación.



27 ACTORES CLAVES

-8 Gobiernos locales, 10 Instituciones públicas, 6 ONG's y 3 empresas privadas- apoyando la educación, salud, nutrición y prevención de la violencia, con la niñez de sus municipios.



BECAS EDUCATIVAS

ALCANZAR EL SUEÑO DE SER UN PROFESIONAL SI ES POSIBLE

José Abel -primero de derecha a izquierda-, es uno de los 6 becarios con que cuenta la OEF en la ciudad de Monterrey (México), gracias al apoyo de la Universidad Emiliano Zapata (UNEZ), quien le otorgó dichas becas a la OEF en reconocimiento a su labor educativa a través de los Círculos de Familia, CEDI's y Salas de Nivelación Escolar, y a su trayectoria de más de 35 años apoyando a las mujeres y niñez salvadoreña.

Este joven es originario de la comunidad El Almendro, en Sonsonate -donde la OEF cuenta con un Círculo de Familia, un CEDI y una Sala de Nivelación Escolar-, en el 2005, fue inscrito en el CEDI con sólo 3 años de edad, donde permaneció hasta los 6 años de edad, cuando se graduó, sabiendo leer y escribir, estimulado, nutrido... y con todas las habilidades necesarias para que su inserción en la Escuela fuera exitosa.

Desde el Primer Grado hasta que se graduó de Bachillerato, en el 2018, recibió seguimiento por parte de la Facilitadora comunitaria que atiende el CEDI -quien proviene y vive en la comunidad El Almendro-. Vale mencionar, que José Abel se graduó de Bachiller con el apoyo de una beca que le otorgó la OEF, en reconocimiento a su excelente rendimiento académico durante su educación básica.

Actualmente, cursa Tercer año de la carrera de Psicología y Neurociencias, con una beca completa, lo que le permite poder dedicarse exclusivamente a sus estudios. Está feliz en México, junto a los otros 5 becarios salvadoreños en la UNEZ -2 mujeres y 3 hombres- que al igual que él, están cumpliendo su sueño de convertirse en profesionales, para acceder a un "buen trabajo" y sacar a sus familias de la pobreza.

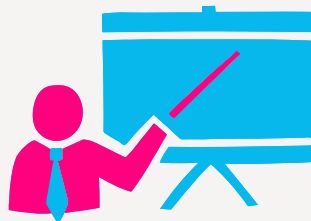
En la fotografía, también podemos ver a Laura Saraí (primera de izquierda a derecha), quien es una de las dos mujeres becarias en la UNEZ.



FORMAMOS LA FUERZA DE TRABAJO QUE DEMANDAN LAS COMUNIDADES

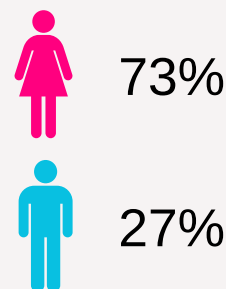
Somos conscientes de que la mayoría de jóvenes salvadoreños/as que emigran hacia otros países, lo hacen por la falta de oportunidades de trabajo y/o por la situación de violencia en sus comunidades. En efecto, al capacitar para el trabajo a "jóvenes que no estudian ni trabajan", de las comunidades más vulnerables del país -con el apoyo del INSAFORP-, mejoramos sus oportunidades de empleo y autoempleo; lo que contribuye a frenar la migración irregular de cientos de jóvenes. Además, de prevenir su involucramiento en acciones de violencia.

Logros claves:



Impartimos
133 CURSOS
en 40 municipios,
de 13 de los 14
departamentos del país.

Capacitamos a
2,047 JÓVENES
en 45 especialidades de
formación profesional

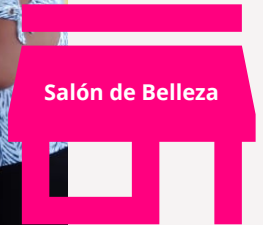


Estimulamos el empleo y autoempleo

de las y los jóvenes capacitadas/os, mediante diferentes estrategias:

Acompañamos a los/as participantes capacitados/as en Electricidad, para que obtengan la **LICENCIA DE ELECTRICISTAS** de 4ta. categoría

Reconocemos a participantes destacados/as, entregándoles **CAPITAL SEMILLA** para iniciar un emprendimiento



Estimulamos a participantes destacados/as, para que se acrediten como **INSTRUCTORES/AS** ante el INSAFORP y después los/as contratamos para impartir cursos





PROYECTO "APOYO A LA EMPLEABILIDAD, LIDERAZGO Y PARTICIPACIÓN DE JÓVENES"



FORMANDO UNA GENERACIÓN DE JÓVENES TRIUNFADORA Y COMPROMETIDA

Este Proyecto está enfocado en potenciar las capacidades, liderazgo y participación de 240 jóvenes de los municipios de Chalatenango y Nueva Concepción, en el departamento de Chalatenango, mediante formación en habilidades para la vida y el trabajo, capacitación técnica, pasantías laborales, promoción y acompañamiento a emprendimientos, fortalecimiento del liderazgo, compromiso y solidaridad, y su involucramiento en la resolución de los problemas más sentidos de sus comunidades y el cuidado del medio ambiente; con la participación activa de los actores locales claves y en alianza con el sector privado. Algunos logros alcanzados, en el 2020, fueron:

191 JÓVENES
han desarrollado las competencias y habilidades para la vida y el trabajo, lo que facilitará su retención laboral.

232 JÓVENES
capacitados en 12 especialidades de formación profesional, que tienen demanda en sus comunidades, lo que les abrió oportunidades de empleo o autoempleo.



500 PERSONAS

asistieron a 2 FERIAS DE LOGROS realizadas en coordinación con las Alcaldías Municipales, donde las y los jóvenes expusieron sus productos o dieron a conocer sus servicios. Lo que les abrió la posibilidad de incrementar sus ingresos.

52 JÓVENES

realizaron pasantías laborales en empresas aliadas o fueron apoyados con capital semilla y asesoría para iniciar un emprendimiento y/o mejoraron sus competencias para acceder a un empleo, aprendiendo a manejar un vehículo y obteniendo la licencia de conducir.




Potenciamos el liderazgo y la participación de **191 JOVENES**, quienes se organizaron e involucraron en concursos de reciclaje, campañas de limpieza y reforestación, en beneficio del medio ambiente de sus comunidades.



**EMPODERAMOS A LAS FAMILIAS
PARA QUE PREVENGAN LAS ENFERMEDADES**

Educamos sobre temáticas de salud a las familias participantes en los Círculos de Familia, CEDI's y Salas de Nivelación Escolar –principalmente, mujeres y adolescentes-, para que cuenten con la información, que les permita tomar decisiones acertadas y oportunas, para prevenir las enfermedades -incluyendo el COVID-19-, así como los embarazos precoces y no deseados, la prematuridad, las discapacidades, las infecciones de transmisión sexual y el VIH/Sida, y el cáncer en la mujer. Además, de sensibilizarlas e involucrarlas en el cuidado del medio ambiente; a fin de crear condiciones favorecedoras de la salud, en las comunidades. Algunos logros alcanzados, en el año que se informa, fueron:



1,437 MUJERES Y JÓVENES
compartiendo conocimientos sobre cuidados durante el embarazo, importancia de la lactancia materna, alimentación y nutrición, prevención de ITS, drogas y embarazos precoces y no deseados, entre otros temas.

136 MUJERES EMBARAZADAS
recibieron seguimiento domiciliario, a fin de monitorear su estado de salud y motivarlas para que no dejaran de asistir a los controles prenatales en las Unidades de Salud, por el temor a contagiarse con el COVID-19.





19 PERSONAS EN CONDICIÓN DE DISCAPACIDAD

accedieron a terapias, donación de sillas de ruedas o bonos, gracias a las gestiones de la OEF; lo que contribuyó a mejorar su calidad de vida.



58 PACIENTES CON ENFERMEDADES CRÓNICAS O CASOS ESPECIALES

recibieron seguimiento y educación para vivir con su enfermedad.



975 FAMILIAS

plantaron y cuidaron 4,596 árboles frutales, especies nativas o en vías de extinción, para reforestar sus comunidades; separaron y utilizaron los desechos orgánicos para elaborar abono orgánico; participaron en campañas de limpieza y/o reciclaje; entre otras acciones en favor del medio ambiente.

47 COMUNIDADES

cuentan con un Plan de Desarrollo Comunitario, construido en forma participativa, que incluye acciones para cuidar el medio ambiente, así como para prevenir la violencia intrafamiliar y juvenil.



4 SOCIOS ESTRATEGICOS

-Fundación de Wall, FUDEM, ISRI y Teletón El Salvador-, además de las Unidades de Salud de la zona de impacto, apoyaron las diferentes acciones de salud realizadas con las familias.

QUIÉNES NOS APOYARON

Organizaciones internacionales:



Organizaciones nacionales:



MINISTERIO DE RELACIONES EXTERIORES
DE EL SALVADOR



Empresas privadas nacionales:



Y 5 personas particulares... a todos ellos les decimos ¡GRACIAS!



San Salvador

Calle Dr. Roberto Masferrer y Pje. Dr. Mario Romero Alvergue No. 1320, Colonia Médica

 **2225-7888**

San Vicente

Sobre la carretera que conduce a Amapulapa, No. 25, Lotificación Vaquerano

 **2393-0112**

Usulután

Final 12 Avenida Norte Casa No. 7 y 8, Lotificación Tropicana

 **2624-3360**

Chalatenango

Kilómetro 52, Carretera Troncal del Norte, municipio de Tejutla

 **2309-3572**

¡Tú también puedes contribuir a cambiar vidas!

**¡ÚNETE,
SÍGUENOS,
COMPARTE!**



OEF de El Salvador



oefelsalvador



@oefelsalvador

www.oefes.org